

**UMOWA NAJMU POMIESZCZEŃ PRALNI WRAZ Z URZĄDZENIAMI PRALNICZYMI  
ZLOKALIZOWANYCH NA OSIEDLU POD TABOREM W NIEDZICY  
NR ZEW / D / 134 - / 09**

zawarta w dniu ..... 2009 roku pomiędzy:

**Zespołem Elektrowni Wodnych Niedzica Spółka Akcyjna** w Niedzicy, ul. Widokowa 1, działającym na podstawie wpisu dokonanego przez Sąd Rejonowy dla Krakowa Śródmieścia w Krakowie, XII Wydział Gospodarczy Krajowego Rejestru Sądowego pod numerem KRS 0000049056, posiadający numer NIP 735 – 20 – 55 – 446, nr REGON 490785702, zwanym dalej **Wynajmującym**, reprezentowanym przez:  
Prezesa Zarządu Grzegorza Podlewickiego

a  
**Firmą** ..... z siedzibą w ....., działającą na podstawie wpisu dokonanego do ewidencji działalności gospodarczej ..... pod numerem.....(lub przez Sąd Rejonowy dla ..... pod numerem KRS .....), posiadającą numer NIP ....., nr REGON ..... zwaną dalej **Najemcą**, reprezentowanym przez:

.....  
(kserokopie: dowodu osobistego, decyzji w sprawie nadania numeru identyfikacji podatkowej, zaświadczenia o numerze REGON, zaświadczenia o wpisie do ewidencji działalności gospodarczej stanowią załącznik nr 1, nr 2, nr 3, nr 4 do niniejszej umowy).

**§ 1**

1. **Wynajmujący** oświadcza, że jest władającym działką o numerze ewidencyjnym 4150/9 wpisanej do Ksiąg Wieczystych pod numerem KW 101631 położonych na Osiedlu Pod Taborem w Niedzicy, której właścicielem jest Skarb Państwa.
2. **Wynajmujący** oświadcza, że jest właścicielem **Budynku Pralni** stanowiącego część budynku nr 10 zlokalizowanego na wyżej wymienionej działce (załącznik graficzny nr 5 do niniejszej umowy) o powierzchni użytkowej 62,86 m<sup>2</sup>. W skład budynku pralni wchodzi:

Przedsiónek	6,95 m <sup>2</sup> ,
Magazyn pościeli brudnej	4,20 m <sup>2</sup> ,
Pralnia	39,72 m <sup>2</sup> ,
Pomieszczenia socjalne	4,40 m <sup>2</sup> ,
Magazyn środków piorących	1,21 m <sup>2</sup> ,
Magazyn pościeli czystej	4,40 m <sup>2</sup> ,
WC	1,98 m <sup>2</sup> .
3. **Wynajmujący** przekazuje, a **Najemca** przejmuje w najem pomieszczenia pralni znajdujące się w budynku nr 10 wraz z wyposażeniem. Stan pomieszczeń wraz z wyposażeniem przeznaczonym do najmu opisuje protokół zdawczo – odbiorczy stanowiący załącznik nr 6 do niniejszej umowy.
4. **Najemca** zobowiązuje się wykorzystać przedmiot najmu wyłącznie do prowadzenia działalności w zakresie **prowadzenia pralni**.

5. W wypadku gdyby **Najemca** zamierzał zmienić rodzaj działalności wymaga to zgody **Wynajmującego** oraz aneksu do niniejszej umowy, sporządzonego w formie pisemnej pod rygorem nieważności. Wysokość nowego czynszu zostanie ustalona tym aneksem.
6. **Najemcy** nie przysługuje prawo do podnajmowania lub poddzierżawiania przedmiotu umowy jakimkolwiek osobom trzecim, bez pisemnej zgody **Wynajmującego**, pod rygorem rozwiązania umowy ze skutkiem natychmiastowym.
7. **Najemca** ponosi odpowiedzialność cywilną z tytułu prowadzonej działalności.
8. **Najemca** obowiązany jest do przedstawienia polisy od Odpowiedzialności Cywilnej na kwotę minimum **200.000,00** (słownie: dwieście tysięcy) złotych z tytułu prowadzenia działalności gospodarczej **Wynajmującemu** i w ciągu 14 dni od dnia podpisania umowy, pod rygorem rozwiązania umowy ze skutkiem natychmiastowym. Polisa ta stanowić będzie załącznik nr 8 do niniejszej umowy.

## § 2

1. W ramach niniejszej Umowy **Wynajmujący** zobowiązuje się wobec **Najemcy** do następujących świadczeń:
  - 1.1. opłata podatku od nieruchomości
  - 1.2. ubezpieczenia budynku od pożaru i innych zdarzeń losowych,
2. **Wynajmujący** nie ponosi odpowiedzialności za ewentualne przerwy w dostawie energii elektrycznej, wody itp. jeżeli spowodowane to było niewykonaniem lub nienależytym wykonaniem zobowiązań przez dostawców i wykonawców usług bądź też przerwa taka nastąpiła wskutek awarii.
3. **Wynajmujący** nie ponosi odpowiedzialności w przypadku kradzieży lub innego czynu niedozwolonego popełnionego przez osobę trzecią wobec **Najemcy**.

## § 3

1. **Najemca** przejmuje i ponosi pełną odpowiedzialność za sprzęt i wyposażenie pomieszczeń przekazanych protokołem zdawczo – odbiorczym. W przypadku uszkodzenia sprzętu **Najemca** ponosić będzie koszty związane z ewentualną naprawą lub zakupem w to miejsce nowego sprzętu.
2. **Najemca** zobowiązuje się używać przedmiot najmu w sposób zgodny z jego przeznaczeniem, obowiązującymi przepisami sanitarnymi, bhp, p.poż, ochrony środowiska oraz ochrony mienia.
  - 2.1. **Najemca** zobowiązany jest zaopatrzyć przedmiot najmu w odpowiedni sprzęt przeciwpożarowy i bhp.
3. **Najemca** zobowiązuje się do zachowania czystości i porządku w najmowanych pomieszczeniach oraz na terenie do niego przylegającym.
4. **Najemca** ponosi wyłączną odpowiedzialność za wszelkie szkody, które poniósł **Wynajmujący** i/lub osoby trzecie, a które wynikają bezpośrednio bądź pośrednio z prowadzonej przez **Najemcę** działalności gospodarczej. W przypadku zgłoszenia **Wynajmującemu** przez osoby trzecie roszczeń związanych z prowadzoną przez **Najemcę** działalnością gospodarczą, **Najemca** zobowiązuje się zaspokoić te roszczenia, a w przypadku poniesienia przez **Wynajmującego** jakichkolwiek kosztów z tego tytułu zobowiązuje się koszty te zwrócić **Wynajmującemu** w pełnej wysokości na pierwsze jego pisemne wezwanie.
5. **Najemca** nie może bez pisemnej zgody **Wynajmującego** dokonać żadnych adaptacji, remontów pomieszczeń oddanych w najem, jak i również instalacji technicznych.
6. **Najemca** zobowiązany jest do wykonania w przedmiocie najmu drobnych napraw na własny koszt. Do drobnych napraw zalicza się naprawy wymienione w art. 681 Kodeksu Cywilnego.

7. W przypadku nie wywiązania się z obowiązków określonych w ust. 3 **Wynajmujący** uprawniony będzie do wykonania wszelkich czynności związanych z utrzymaniem czystości i porządku, oraz obciążenia całością związanych z tym kosztów **Najemcy**, jak również do rozwiązania umowy ze skutkiem natychmiastowym.
8. **Najemcy** nie przysługują żadne roszczenia z tytułu nakładów i wydatków poniesionych na przedmiocie najmu.
9. Niniejsza umowa nie zwalnia **Najemcy** z uzyskania wymaganych prawem pozwoleń w ramach prowadzonej działalności.

#### § 4

1. Czynsz najmu ustala się miesięcznie w wysokości:
  - a. .... **złotych netto** (słownie: ..... złotych) plus należny podatek VAT
2. Dodatkowo **Najemca** ponosić będzie koszty związane z eksploatacją budynków, w tym:
  - 2.1. energii elektrycznej,
  - 2.2. wody i ścieków
  - 2.3. śmieci i nieczystości
3. Na wyżej wymienione usługi i media **Najemca** podpisze stosowne umowy we własnym zakresie i okaże je **Wynajmującemu** w ciągu 14 dni od daty podpisania umowy, pod rygorem rozwiązania umowy ze skutkiem natychmiastowym.
4. Płatność za przedmiot umowy dokonywana będzie przez **Najemcę** na podstawie wystawionych faktur VAT do końca każdego miesiąca za dany miesiąc. Przekroczenie terminu wskazanego powyżej o 14 dni skutkuje natychmiastowym rozwiązaniem niniejszej umowy.
5. Czynsz najmu w przypadku przedłużenia umowy będzie rewaloryzowany między innymi o wielkość średniorocznego wskaźnika wzrostu cen towarów i usług konsumpcyjnych ogłoszonego w Komunikacie Prezesa GUS oraz wzrost stawki podatku od nieruchomości zgodnie z Uchwałą Gminy Łapsze Niżne, jak również zmian wartości środków trwałych na skutek ich przeszacowania, doposażenia lub dokonania przez **Wynajmującego** nakładów podwyższających wartość tych środków.
6. **Najemca** dokona płatności przelewem na konto **Wynajmującego** w banku PeKaO S.A. o/ Nowy Targ nr konta:

**26 1240 1574 1111 0000 0790 1812**

lub gotówką w kasie ZEW Niedzica S.A.

#### § 5

1. Umowę niniejszą Strony zawierają na czas oznaczony tj. **od dnia 15 stycznia do dnia 31 grudnia 2010 roku** z możliwością przedłużenia.
2. **Wynajmujący** może rozwiązać umowę bez zachowania jakichkolwiek terminów, jeżeli **Najemca** pomimo pisemnego upomnienia używa przedmiot najmu w sposób niezgodny z jego przeznaczeniem, albo gdy przedmiot najmu zaniedbuje do tego stopnia, że zostaje on narażony na uszkodzenie, lub **Najemca** poprzez swoje działanie lub zaniechanie stwarza zagrożenie zdrowia lub życia osób przebywających na najmowanym terenie.

#### § 6

1. Dla zabezpieczenia należytego wykonania umowy **Najemca** udziela gwarancji finansowych w formie pieniężnej możliwych do wniesienia przelewem na konto **Wynajmującego** w banku PeKaO S.A. o/ Nowy Targ nr konta:

**26 1240 1574 1111 0000 0790 1812**

lub gotówką w kasie ZEW Niedzica S.A. w kwocie dwumiesięcznego czynszu brutto. Termin wpłaty do dnia 8 stycznia 2010 roku.

2. Zwolnienie gwarancji nastąpi w terminie 14 dni od obustronnego podpisania protokołu zdawczo – odbiorczego, potwierdzającego należyte wykonanie umowy najmu.
3. **Najemca** po zakończeniu okresu najmu zobowiązany jest do przeprowadzenia wymaganych badań technicznych urządzeń wyposażenia pralni oraz wykonania wszelkich czynności i napraw zaleconych w protokole.
  - 3.1. w przypadku zaistnienia konieczności napraw o większej wartości, a wynikających z normalnego zużycia urządzeń wyposażenia pralni, **Najemca** ma prawo ubiegać się o zwrot kosztów ze strony **Wynajmującego**.
4. Niezależnie od powyższego **Najemca** odpowiada wobec **Wynajmującego** za wszelkie szkody wynikłe z nie wykonania lub nie należytego wykonania obowiązków wynikających z niniejszej umowy, w tym również wynikających z roszczeń osób trzecich wobec **Wynajmującego**, związanych z czynnościami wynikającymi z niniejszej umowy.

#### § 7

1. Po zakończeniu okresu najmu **Najemca** zobowiązany jest zwrócić **Wynajmującemu** przedmiot najmu na podstawie protokołu zdawczo – odbiorczego, w stanie nie pogorszonym, poza normalny stopień zużycia. W przeciwnym wypadku **Najemca** jest zobowiązany własnym staraniem i na swój koszt przywrócić stan właściwy przedmiotu najmu w terminie wskazanym przez **Wynajmującego**. W razie nie wywiązania się z powyższego **Wynajmujący** dokona tego na swój koszt i obciąży **Najemcę**.
2. **Najemca** zobowiązany jest usunąć wszelkie urządzenia będące jego własnością. Jeżeli **Najemca** nie dokona powyższych czynności w terminie 14 dni od daty zakończenia umowy dzierżawy, **Wynajmujący** będzie uprawniony do dokonania wszelkich niezbędnych w tym zakresie czynności i obciążenia kosztami **Najemcy**.

#### § 8

Ewentualne spory powstałe w związku z niniejszą umową rozpatrywać będą Sądy właściwe według siedziby **Wynajmującego**.

#### § 9

1. Każda zmiana postanowień umowy wymaga zgody obydwu stron i formy pisemnej (aneksu) pod rygorem nieważności.
2. Wszelkie powiadomienia dla drugiej strony wymagają formy pisemnej i będą przesyłane listem poleconym lub za pośrednictwem faksu z potwierdzeniem odbioru na adres Strony wskazany we wstępie do umowy. Wszelkie dokumenty oraz oświadczenia woli związane z niniejszą Umową uznaje się za doręczone w przypadku wysłania ich listem poleconym na adres wskazany w Umowie.
3. W przypadku zmiany adresu którejkolwiek ze Stron, zmiany formy prawnej, zmiany w zgłoszeniu działalności lub innych ważnych dla stosunku umowy przypadkach każda ze Stron zobowiązana jest niezwłocznie powiadomić drugą Stronę, nie później niż w terminie 14 dni od ich wystąpienia. W razie nie powiadomienia o zmianie adresu przyjmuje się skuteczność doręczenia na dotychczasowy adres.
4. Strony zgodnie oświadczają, że w przypadku niepodjęcia korespondencji na adres wskazany w niniejszej Umowie lub w powiadomieniach o ich zmianie, takie nadesłanie będzie uznawane przez Strony jako doręczenie korespondencji, a oświadczenia woli w niej zawarte jako skutecznie złożone drugiej Stronie.

**§ 10**

W sprawach nieuregulowanych postanowieniami niniejszej umowy będą miały zastosowanie przepisy Kodeksu Cywilnego w szczególności przepisy o dzierżawie.

**§ 11**

Umowę sporządzono w dwóch jednobrzmiących egzemplarzach na prawach oryginału po jednym dla każdej ze stron.

**Wynajmujący**

**Najemca**

WZÓR

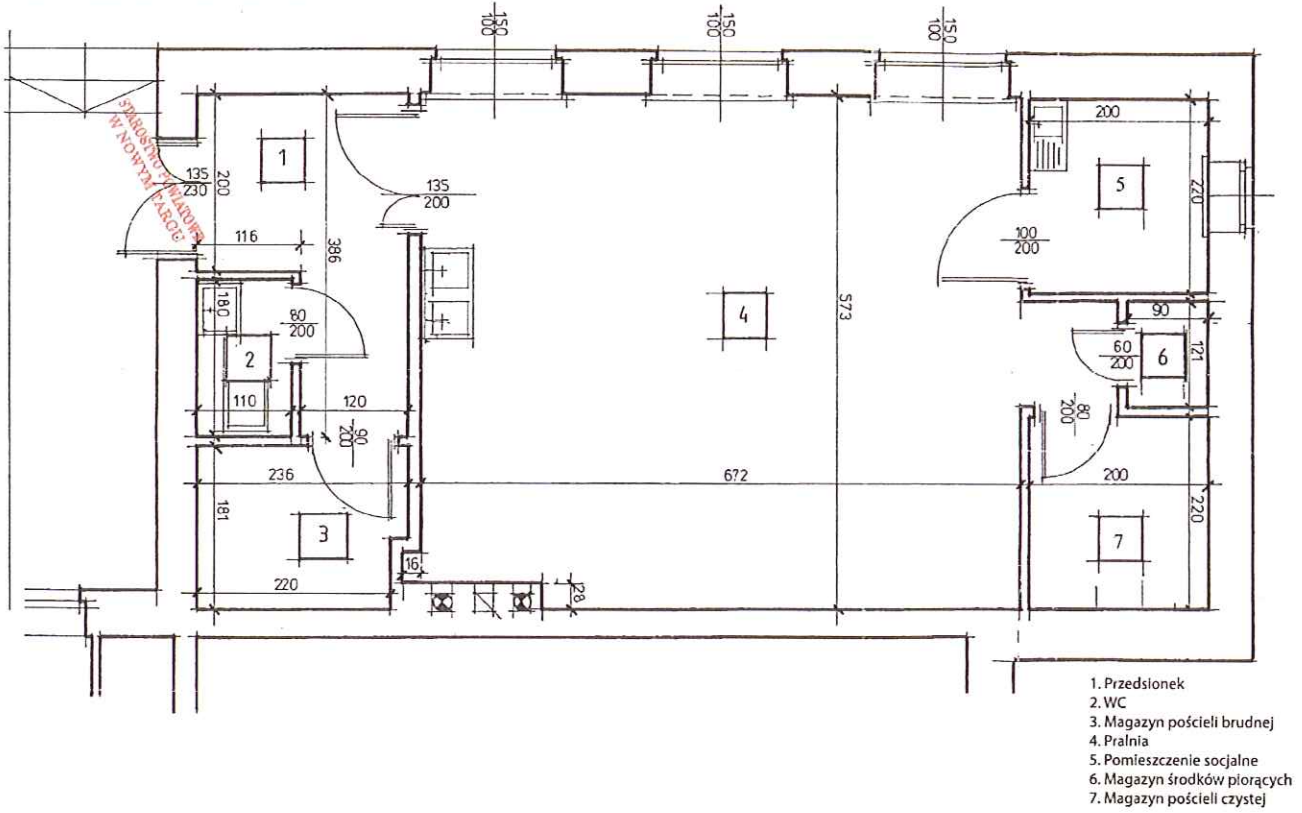
PK

Osiedle Pod Taborem - lokalizacja pralni (sklepu)

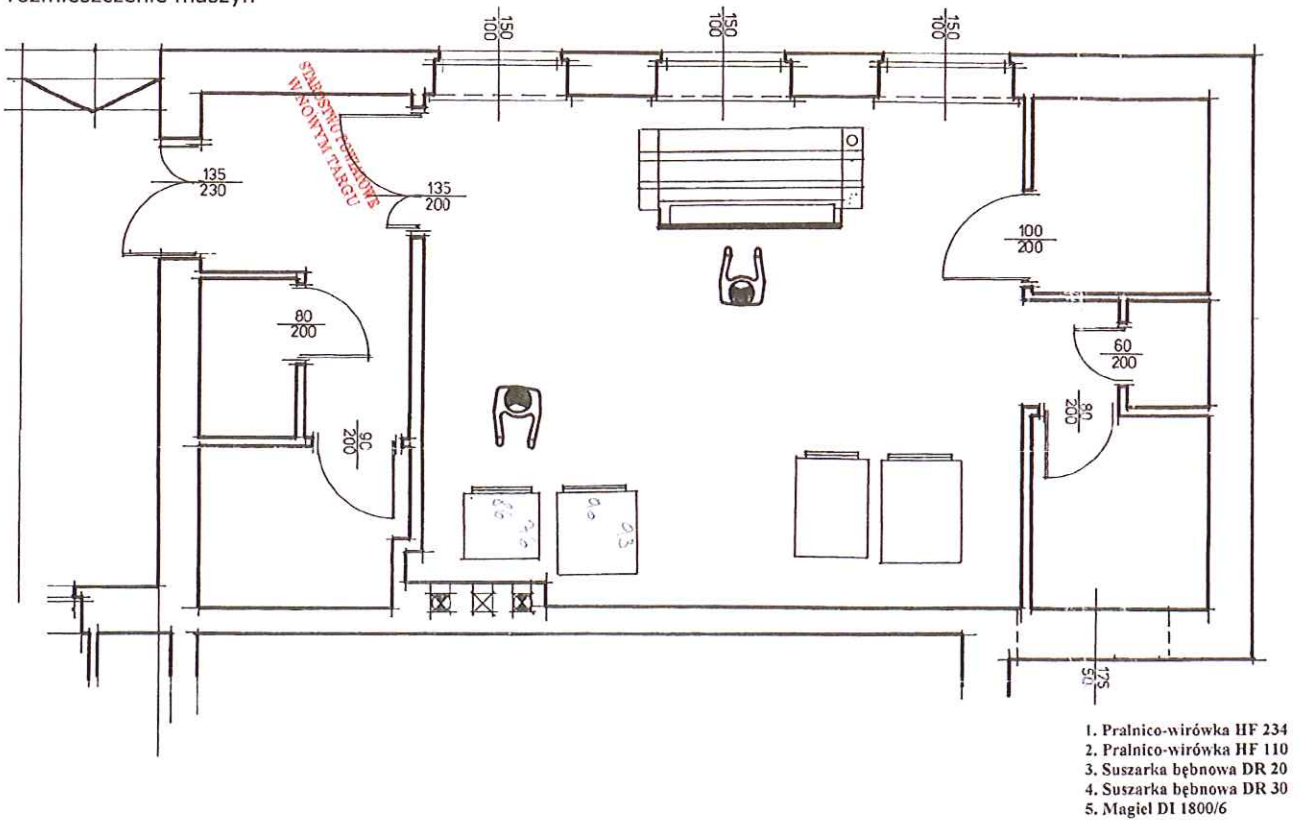


HOTEL PIENINY W NIEDZICY	
OSIEDLE POD TABOREM - BUDYNEK NR 10	
Zmiana sposobu użytkowania części budynku	Skala:
<b>PRALNIA</b>	Rys. Nr:

A - rozmieszczenie pomieszczeń



B - rozmieszczenie maszyn



**PRALNIA - SPIS RZECZY**

lp	nazwa	ilość
1	Suszarka obrotowa IPSO DR30	1
2	Suszarka obrotowa IPSO DR20	1
3	Pralnico - wirówka IPSO HF234	1
4	Pralnico - wirówka IPSO HF95	1
5	Suszarko - prasowalnica IPSO DI 1800/6	1
6	Instrukcja obsługi w/w maszyn i urządzeń	4
7	Regał duży metalowy PR/0047	8
8	Regał mały metalowy PR/0049	2
9	Biurko PR/0044	1
10	Szafka drewniana	1
11	Krzesło wyściełane	3
12	Zlewozmywak + szafka	1
13	Umywalka	2
14	Aparat telefoniczny castel CTL 774	1
15	Podgrzewacz do wody ARISTON	3
16	Grzejnik elektryczny ścienny duży	4
17	Grzejnik elektryczny ścienny mały	4
18	Muszla wc + dolnospluk	1
19	Szczotka wc	1
20	Pojemnik na papier toaletowy	1
21	Waga elektryczna AXIS B 150 PR/0052	1
22	Podest drewniany mały PR/0046	4
23	Wycieraczka podłogowa	2
24	Gaśnica	2
25	Kosz na śmieci	2
26	Wózek na bieliznę	1
27	Apteczka metalowa	1
28	Drabinka metalowa	1
29	Lampa jarzeniowa wisząca	11
30	Lampa sufitowa	2
31	Żaluzje	6
32	Miska plastikowa średnia	8
34	Miska plastikowa duża	5
35	Miska plastikowa mała	1
36	Zmiotka + łopata	1
37	Wiadro + mop	1
38	Książka kontroli sanitarnej	1
39	Komplet kluczy	